

# עמוד ענן – תכנה לניווט שטח

גירסה 1.2

מדריך למשתמש

## הודעה חשובה בנושא שמירת טבע

על מנת לשמור על הצומח, החי והדומם בטבע יש להקפיד לנוע רק על שבילים קיימים. יש לזכור כי כל ירידה משבילים מסיבה לשטח נזק בלתי הפיך, גם אם אין רואים זאת מיד. במקומות רבים הגשם אינו מטשטש את סימני הצמיגים, והם מכערים את הטבע לצמיתות. על מנת שנוכל להנות מהנופים הללו לאורך זמן יש להקפיד על כללי שמירת הטבע.

4	1. מבוא
4	2. הפעלה ראשונה
5	3. הפעלה בסיסית
5	3.1 הזזת המפה
5	3.2 החלפת סוג המפה
5	3.3 קבלת מידע אודות נקודת עניין
5	3.4 מצב ניווט ומצב עריכה
6	4. רישום לאתר ועדכונים אוטומטיים
7	5. חיפוש מקומות ומסלולי טיול
7	6. מאגר המידע המשותף
8	7. שבילים מסומנים
9	8. שכבות
10	9. הוספת נקודת עניין
10	10. ציור מסלול
11	11. עריכת נקודת עניין
11	11.1 גרירת נקודה על המפה
11	11.2 עריכת פרטי נקודה
12	12. עריכת מסלול
12	12.1 עריכה על גבי המפה
12	12.2 עריכת פרטי מסלול
13	13. יבוא ויצוא
13	13.1 יבוא ויצוא שכבות
13	13.2 יבוא ויצוא מסלולים
14	14. ניווט לנקודה או למסלול
15	15. הקלטת מסלול
15	16. הגדרות
17	17. עזרה
18	18. תשובות לשאלות נפוצות

## 1. מבוא

התכנה "עמוד ענן" הינה תכנה לניווט שטח למחשבי ניווט ייעודיים ולמחשבי כף יד. המפות המוצגות הינן מפה טופוגרפית בקני"מ 1: 50,000 ומפת כבישים ראשיים בקני"מ 1: 250,000 של המרכז למיפוי ישראל.

קישור ל-GPS, מאפשר לקבל את המיקום על גבי המפה.

ניתן להוסיף נקודות עניין לשכבה פרטית או למאגר המידע המשותף המתעדכן באמצעות האינטרנט. באופן זה מהווה התכנה גם אנציקלופדיה גיאוגרפית ומדריך טיולים ממוחשב.

אתר האינטרנט [amudanan.co.il](http://amudanan.co.il) הוא אתר הבית של התכנה. האתר מציג מפה טופוגרפית רציפה של ארץ ישראל, וניתן לקבל קובץ PDF להדפסה בקני"מ הנכון. על גבי המפה מוצג (כאופציה) מאגר נקודות העניין המשותף. מומלץ להירשם באתר על מנת לשתף מידע עם מטיילים אחרים, ולהתעדכן ברשימת הדיוור ובפורומים על חידושים ועדכונים בתכנה.

ניתן לחפש שם במאגר הישויים והאתרים ולדלג אל המקום. כמו כן ניתן לחפש מסלול טיול על פי מאפיינים שונים: סוג טיול, מרחק ממרכז המפה, דרגת קושי, עונה, זמן, ועוד.

## 2. הפעלה ראשונה

להפעלת התכנה, הכנס את הכרטיס (מסוג SD) למקומו. במחשב ניווט יעודי לחץ על "ניווט". במחשב כף יד יופיע סמל "עמוד ענן" בתפריט "התחל" או במסך התוכניות (התחל – תוכניות). בהפעלה הראשונה יותקנו מספר קבצים לפני הפעלת התכנה. התכנה תחפש את הלוויינים וכאשר יתקבל מיקום המפה תדלג למקום הנכון.

### 3. הפעלה בסיסית

#### 3.1 הזזת המפה :

ניתן לגרור את המפה באמצעות האצבע או הציפורן. כאשר ה-GPS פועל יופיע מנעול פתוח 📍 לאחר הגרירה. יש ללחוץ עליו על מנת לנעול את המפה ל-GPS.

#### 3.2 החלפת סוג המפה:

מעבר בין מפות מתבצע ע"י לחיצה על הכפתור "מפה". המפות הקיימות במערכת הן מפה לבנה 1: 50,000 ומפת תיור וטיול 1: 250,000 של המרכז למיפוי ישראל. ניתן להגדיל את המפה ע"י לחיצה על הכפתור השקוף [+], ולהקטינה ע"י לחיצה על הכפתור השקוף [-]. לחזרה לגודל המקורי יש ללחוץ על [1:1] המופיע כאשר המפה מוגדל או מוקטנת.

#### 3.3 קבלת מידע אודות נקודת עניין או שביל מסומן:

במאגר המידע המשותף קיימות נקודות עניין המוצגות על המפה. על מנת לקבל מידע על נקודת העניין יש ללחוץ על העיגול המסמן את הנקודה. על מנת לקבל מידע אודות שביל מסומן המופיע במפה יש ללחוץ על הקו המסמן את השביל.

#### 3.4 מצב ניווט ומצב עריכה:

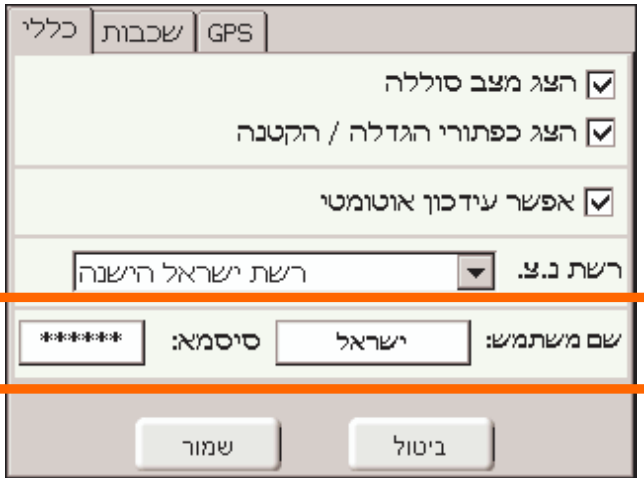
לתכנה שני מצבים: מצב ניווט (שהוא ברירת המחדל) ומצב עריכה. המעבר בין שני המצבים נעשה ע"י לחיצה על הכפתור GPS.



מצב ניווט הוא מצב ברירת המחדל. במצב זה ניתן לראות את המיקום הנוכחי על המפה.

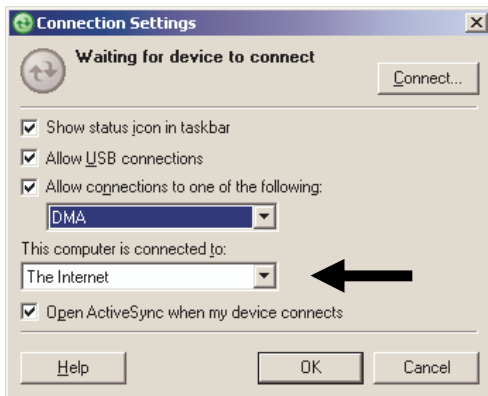
במצב עריכה ניתן לצייר ציר ניווט ולשמור אותו לשכבה. כמו כן ניתן לערוך צירי ניווט קיימים ולשנות את מיקומן של נקודות עניין.

#### 4. רישום לאתר ועדכונים אוטומטיים.



על מנת להעלות אתריים לשכבה המשותפת ולהשתמש בשירותים מתקדמים שיעלו בהמשך, מומלץ להרשם לאתר "עמוד ענן" בכתובת <http://amudanan.co.il>. את השם והסיסמא יש לרשום במסך ההגדרות שיפתח לאחר הלחיצה על כפתור ההגדרות (תחת לשונית "כללי").


מנגנון העדכון האוטומטי מאפשר לקבל עדכונים אוטומטיים של נקודות עניין חדשות ומסלולי טיול חדשים. המנגנון מקשר את המכשיר לאתר "עמוד ענן". במכשירי C310 הקישור נעשה אוטומטית בעת החיבור ל-USB כאשר המחשב האישי מחובר לאינטרנט. במחשבי כף יד יש צורך לחוץ על הכפתור "עדכון" במסך ההגדרות. במכשירים מהסוג Cx20 ובמכשירים אחרים המזוהים כדיסק ע"י המחשב, יש צורך להוריד תוכנת עדכון מהאתר.



מנגנון זה הוא שירות מוסף הניתן כבונוס לרוכשי התכנה, והשימוש בו כפוף לתנאי הרשיון. על מנת שמנגנון העדכון יפעל באופן תקין, יש להתקין את התכנה ActiveSync שניתן להוריד מאתר מיקרוסופט, כמפורט במדריך למשתמש של המכשיר. במידה והמכשיר אינו מצליח להתקשר לאינטרנט, יש לוודא חיבור לרשת האינטרנט בתכנה ActiveSync בתפריט

File-> Connection Settings, כפי שמודגם בתמונה. יתכן שבמערכות מסויימות יהיה צורך בהגדרות אחרות או שלא יהיה ניתן לתקשר כלל עם השרת. היות שזהו שירות מוסף המועד לתקלות, בייחוד בגלל חוסר קישוריות הנובע מהגדרה לא נכונה של התכנה ActiveSync, לא תנתן תמיכה למנגנון, אך ניתן להעזר בפורום באתר "עמוד ענן" באינטרנט.

## 5. חיפוש מקומות ומסלולי טיול

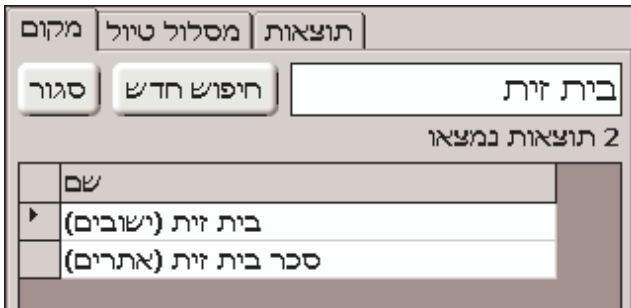
ניתן לחפש מקומות ברשימת שמות הישובים בארץ, במאגר המידע, ובשכבות הפרטיות ע"י לחיצה על כפתור החיפוש .

יש להקליד מחרוזת מתוך שם המקום. ניתן להקליד גם חלק משם המקום.



### תוצאות החיפוש:

בלחיצה על שם המקום המפה תדלג. לחיפוש נוסף יש ללחוץ על הכפתור "חיפוש חדש" או ללחוץ על תיבת הטקסט.




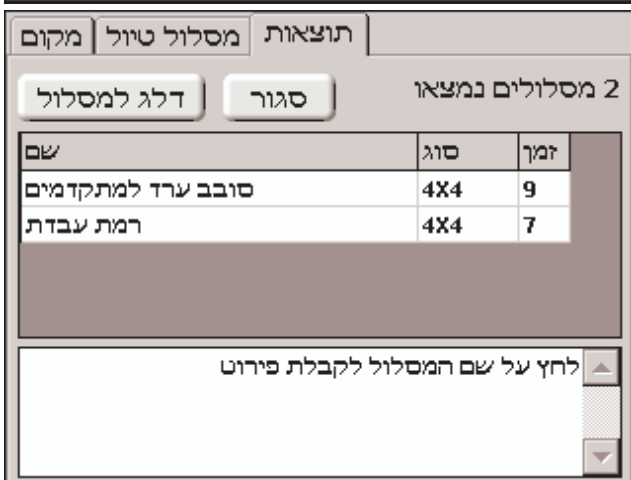
לחיצה על הלשונית "מסלולי טיול" תביא לפתיחת חלון חיפוש מסלולי הטיול.

ניתן לחפש מסלולים לפי מאפיינים שונים: סוג (רגיל, אופניים, 4X4 או רכב פרטי), מעגלי או קוי, דרגת קושי, אורך, מיקום כללי בארץ, ועונת השנה. ניתן לחפש גם לפי מרחק ממרכז המפה, וכן ע"פ מחרוזת בשם המסלול.



תוצאות חיפוש מסלול הטיול יופיעו תחת הלשונית "תוצאות". יש ללחוץ על שם המסלול לקבלת פירוט, ועל "דלג למסלול" לצפיה במסלול על גבי מפה.

להסתרת המסלול יש ללחוץ על  בחלון המידע על המסלול המופיע בלחיצה על המסלול, ואז ללחוץ על הכפתור "הסתר".



## 6. מאגר המידע המשותף

מאגר המידע המשותף הוא מאגר נקודות עניין הכולל תיאור לגבי כל נקודה. לחיצה על נקודת העניין המסומנת מציגה חלון תיאור. לחיצה על כל מקום אחר במפה תסגור את חלון התיאור. מאגר הנתונים בתכנה מתעדכן באופן אוטומטי עם חיבור המכשיר למחשב האישי המחובר לרשת האינטרנט. כך ניתן ליצור אנציקלופדיה ממוחשבת של ארץ ישראל באופן קהילתי. יש להוסיף למאגר רק נקודות שהן בעלות עניין לציבור כולו. נקודות בעלות עניין פרטי יש להוסיף לשכבת מידע פרטית. על מנת לקבל קרדיט לנקודות שהוספו יש להירשם באתר "עמוד ענן" באינטרנט, ולמלא את שם המשתמש ואת הסיסמא בחלון "הגדרות". ניתן להוסיף נקודות עניין גם באתר האינטרנט.

נקודות העניין מוצגות כברירת מחדל על גבי המפה בקני"מ 1: 50,000 ולא על גבי "מפת תיור וטיול". על מנת לשנות הגדרות אלה או להסתיר את השכבה יש לבחור בלשונית "שכבות" בחלון ההגדרות, ולשנות את הסימונים "הצג שכבת אתרים" ו"במפה מפורטת בלבד".

## 7. שבילים מסומנים

שכבת השבילים המסומנים המופיעה במפה מכילה שבילים מסומנים שנמדדו בשטח, והיא מתעדכנת ע"י מדידות חדשות המתקבלות ממטיילים. השבילים המסומנים נמדדו בעיקר ע"י רכב שטח. קיימים שבילים רבים שעדיין לא מופו, בייחוד שבילים להולכי רגל. שבילים רבים שנמדדו על ידי אופניים יתוספו לשכבה בקרוב.

השבילים המסומנים מוצגים כברירת מחדל על גבי המפה 1: 50,000 ולא על גבי "מפת תיור וטיול". על מנת לשנות הגדרות אלה או להסתיר את השכבה יש לבחור בלשונית "שכבות" בחלון ההגדרות, ולשנות את הסימונים "שבילים מסומנים (חלקי)" ו"במפה מפורטת בלבד".

ניתן לסייע במיפוי השבילים ע"י הרשמה לפרוייקט מיפוי השבילים באתר "עמוד ענן" [amudanan.co.il](http://amudanan.co.il), ולהעביר הקלטות מסלול באופן אוטומטי.


על מנת לדווח על צבע השביל, יש להוסיף נקודת עניין למאגר המידע המשותף בתחילת השביל ובסיומו, ולבחור סיווג ראשי "דיווח ומפגעים", סיווג משני "סימון שביל" ולאחר מכן לרשום את צבע השביל. השבילים המסומנים יוצגו על גבי מפה טופוגרפית באתר "עמוד ענן" לשימוש כלל הגולשים, ויתעדכנו בתכנה בעת החיבור למחשב.



## 8. שכבות

בתכנה יש אפשרות להוסיף נקודות עניין ומסלולים על גבי שכבות מידע. הקלטות המסלול נשמרות על שכבה מיוחדת בשם "GPS".

השכבות נשמרות במאגר המידע הפנימי של התכנה. ניתן לייצא שכבות מקובץ ולייבא שכבות ומסלולים לתכנה.

לחיצה על הכפתור  תפתח את חלון ניהול השכבות. כאן ניתן להוסיף שכבות, למחוק אותן, להציגן, ולהסתירן. כמו כן ניתן לשכפל שכבה, לשמור אותה, ולייבא שכבות ומסלולים מקובץ.



השכבה הפעילה: בראש החלון ניתן לבחור את השכבה הפעילה. כאשר מציירים מסלול חדש או מוסיפים נקודת עניין לשכבה פרטית, הן נשמרות בשכבה הפעילה.

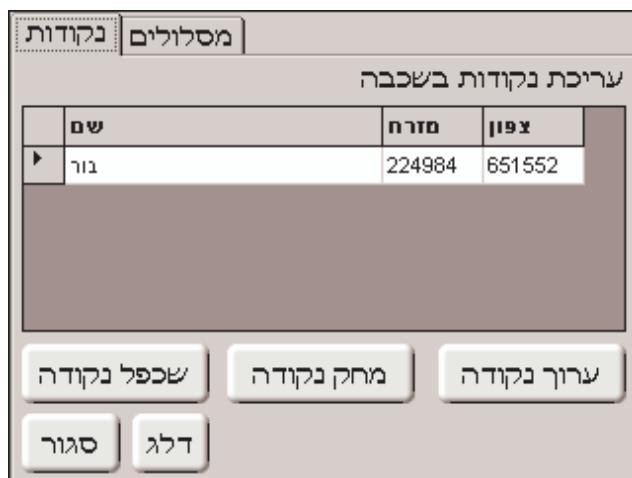
השכבה המסומנת: כאשר נוגעים בשכבה מתוך רשימת השכבות, ניתן להסתירה, לשכפלה, לשנות את שמה, לשמור ולמחוק אותה. ליד השכבה המסומנת מסומן חץ ברשימת השכבות.

### עריכת שכבה:

לחיצה על הכפתור "ערוך" במסך ניהול השכבות תפתח את חלון השכבה. ניתן לערוך רק שכבה שאינה מוסתרת.


בחלון עריכת השכבה ניתן לבחור בכרטיס הנקודות או בכרטיס השכבות. נקודות ומסלולים ניתן לערוך, לשכפל ולמחוק. ניתן לדלג לנקודה או לתחילת המסלול.


ניתן ללחוץ על הכפתור "ערוך" לפתיחת חלון עריכת הנקודה או המסלול.



## 9. הוספת נקודת עניין



 להוספת נקודת עניין במיקום הנוכחי שהתקבל מה-GPS יש ללחוץ על כפתור הכוכב (כמו בהוספה למועדפים).


 לדקירת נקודת עניין במפה יש ללחוץ על הנעץ ולאחר מכן על המקום המבוקש במפה.

יש לבחור האם הנקודה תתוסף למאגר המידע המשותף או לשכבת המידע הפרטית הפעילה. במידה ונבחר מאגר המידע, יש ללחוץ על סיווג עיקרי וסיווג משני.

לאחר מכן יש למלא את שם הנקודה ואת תיאורה, וללחוץ "שמור".

## 10. ציור מסלול



ציור מסלול חדש על גבי המפה מתבצע במצב עריכה. יש לודא שכפתור ה-GPS אינו לחוץ. לציור מסלול, יש ללחוץ על הכפתור עם העפרון, ולאחר מכן לדקור נקודות במפה. להוספת תיאור לקודקוד האחרון שנדקר יש ללחוץ על .

למחיקת הקודקוד האחרון יש ללחוץ על .


ניתן לשמור את המסלול ע"י לחיצה על  או למחוק אותו ע"י לחיצה על .

בסיום ציור המסלול ניתן להוסיף לו שם ותיאור. את המסלול ניתן לערוך כמפורט בסעיף "עריכת מסלול".


## 11. עריכת נקודת עניין


ניתן לערוך נקודת עניין על ידי גרירת הנקודה על המפה וע"י שינוי הפרטים בחלון עריכת נקודה.

### 11.1 גרירת נקודה על המפה:

ראשית יש להפסיק את פעולת ה-GPS ולעבור למצב עריכה ע"י לחיצה על הכפתור GPS. יש ללחוץ על הנקודה. בסרגל הכלים יופיע הכפתור . לחיצה על כפתור זה תאפשר לגרור את הנקודה למקום חדש. בזמן הגרירה יופיע סימן + במקום החדש. לאחר סיום הגרירה יש לבחור האם לעדכן את המיקום. אם לא נבחרה נקודה, אלא המפה נלחצה במקום אחר, המפה תגרר ולא הנקודה. הדבר מאפשר לגרור את הנקודה גם מעבר לתחומי המפה הנוכחית.

### 11.2 עריכת פרטי נקודה:

בלחיצה על הנקודה יופיע חלון המידע. לחיצה על הכפתור  בחלון המידע תביא לפתיחת חלון ובו כרטסת המאפשרת לערוך את שם הנקודה ואת תיאורה.

שם ותיאור		מאפיינים	
מיקום: צ'	1151664	מז'	175344
(לחץ לעריכה)			
צורה:	עיגול		
גודל:	8	צבע:	

תחת הכרטיס "מאפיינים" ניתן לשנות את נקודת הציון של הנקודה (לחץ על המספרים לפתיחת חלון עריכה) ואת מאפייניה. אם הנקודה היא נקודת עניין במאגר הכללי, ניתן לשנות את הסיווג הראשי והסיווג המשני שלה. אם זו נקודה פרטית, ניתן לשנות את צורתה ואת גודלה.


## 12. עריכת מסלול


ניתן לערוך מסלול בממשק במפה על ידי גרירת קודקודיו, מחיקתם, והוספת קודקודים חדשים על המפה וכן ע"י שינוי הפרטים בחלון עריכת מסלול.

### 12.1 עריכה על גבי המפה:


ראשית יש להפסיק את פעולת ה-GPS ולעבור למצב עריכה ע"י שחרור הכפתור GPS. לחיצה על המסלול תגרום להצגת חלון התיאור ולהופעת 3 כפתורי עריכת מסלול בסרגל הכלים.

לחיצה על  מאפשרת לגרור את קודקודי המסלול למקום חדש.

לחיצה על  מאפשרת להסיר קודקודים. יש ללחוץ על הכפתור, ואז על הקודקוד המיועד להסרה.

לחיצה על  מאפשרת להוסיף קודקודים. להוספת קודקוד חדש בסוף המסלול דקור את המפה. להוספת קודקוד בין קודקודים קיימים גרור את אחד הקודקודים או את הקו המחבר ביניהם לנקודה החדשה.

### 12.2 עריכת פרטי מסלול:

לחיצה על המסלול תציג את חלון המידע. לחיצה על הכפתור  בחלון המידע תביא לפתיחת חלון ובו כרטסת המאפשרת לערוך את שם המסלול ואת תיאורו.

מאפיינים		נקודות ציון		תיאור המסלול	
מזרח	צפון	תיאור			
175936	1151696	נקודת התחלה			
175512	1151176				
▶ 174928	1151040	נקודת סיום			

ערוך    שכפל    מחק    דלג אל    נווט אל

על ידי בחירת הכרטיס "נקודות ציון" ניתן לראות את נקודות הציון של קודקודי המסלול ואת התיאור הצמוד לכל מסלול. (את התיאור ניתן להציג על המפה ע"י בחירה ב"הצג תיאור נקודות מסלול" בכרטיס השכבות בחלון ההגדרות). ניתן לערוך את השדות השונים (מזרח, צפון ותיאור) ע"י לחיצה עליהם ולחיצה על הכפתור "ערוך". ניתן לשכפל קודקוד, לדלג אליו, למחוק אותו, ואף להתחיל ניווט לקודקוד.



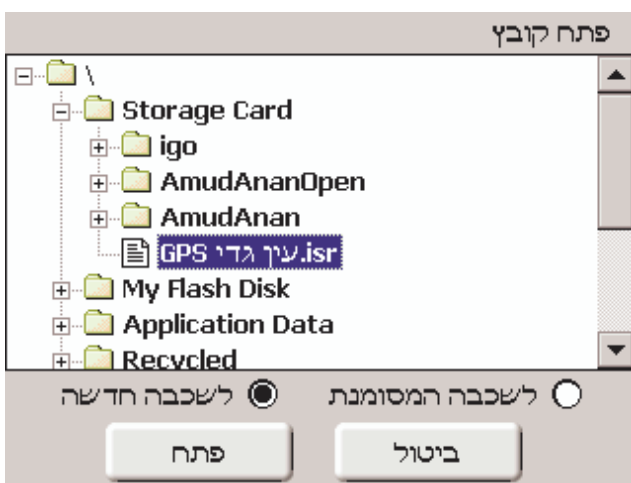
בכרטיס "מאפיינים" בחלון עריכת המסלול ניתן לשנות את מאפייני המסלול: צבע (לחץ לבחירה), צורה, ועובי. ניתן לייצא מסלול לקובץ, וניתן לערוך את השכבה אליה שייך המסלול. מסלולים ממאגר המסלולים אינם ניתנים לעריכה.

### 13. יבוא ויצוא

#### 13.1 יבוא ויצוא שכבות:



יצוא שכבה: את השכבה המסומנת ניתן לשמור לקובץ. לחיצה על "יצוא" תעלה מסך ובו קלדת וסייר קבצים. יש לבחור את הספרייה הרצויה, להקליד את שם הקובץ, ולשמור אותו. הקובץ נשמר כקובץ XML עם סיומת .ISR.




יבוא שכבה: לחיצה על הכפתור "יבוא..." תפתח סייר קבצים. ניתן לייבא שכבות שלמות (סיומת ISR) או מסלולים (בסיומות TWL, PLT, TXT או CSV). ניתן לבחור האם לייבא לשכבה המסומנת או לשכבה חדשה, כאשר ברירת המחדל עבור יבוא שכבה היא יבוא לשכבה חדשה, וברירת המחדל עבור יבוא מסלול היא יבוא לשכבה המסומנת. כאשר

מיבאים שכבה שלמה וקיימת כבר שכבה בשם זה, תופיע הודעה וניתן יהיה לבחור האם לצרף את השכבות או לייבא לשכבה נפרדת.

בכרטיס המסלולים ניתן לייצא מסלול לקובץ ע"י לחיצה עליו ולחיצה על הכפתור "יצוא...". ניתן לשמור מסלולים לקובץ txt, twl או csv, gpx ו-plt. לחיצה על הכפתור "יבוא..." מאפשרת ליבא מסלולים לשכבה מקובץ חיצוני מסוג twl, csv, gpx או plt.

## 14. ניווט לנקודה או למסלול

כאשר בוחרים נקודה, מסלול או מסלול טיול ממאגר מסלולי הטיול, מופיע חלון התיאור בתחתית המסך. בחלון זה קיים כפתור "נווט", המופיע גם ובסרגל הכלים. 

לוח הניווט: בעת הניווט יפתח לוח מידע ובו הכיוון (אזימוט) והטווח לנקודה שאליה מנווטים. לאפשרויות נוספות ניתן להגדיל את הלוח ע"י לחיצה על הכפתור ">" בצידו הימני.



### ניווט לנקודה:

לחיצה על הכפתור "נווט" תציג קו מהמיקום הנוכחי לנקודה שאליה נעשה הניווט. הניווט יסתיים כאשר מגיעים לנקודה ומתחילים להתרחק ממנה. הקביעה מהו הטווח מהנקודה שעברו התכנה תניח שהמנווט הגיע לנקודה ניתנת לשינוי בחלון "הגדרות" בלשונית "GPS" תחת "מרחק קרבה". הסימון "התחשב במהירות" מגדיל את מרחק הקרבה בעת תנועה מהירה.

### ניווט למסלול:

כאשר הניווט מתבצע למסלול, תהיה הנקודה הנקודה הראשונה במסלול. כאשר מגיעים לנקודה ומתחילים להתרחק ממנה, עובר הניווט לנקודה הבאה. לוח הניווט המוגדל מאפשר לדלג לנקודה הבאה בציר ע"י לחיצה על "דלג" וכן להפוך את כיוון הניווט.

ביטול הניווט: לביטול הניווט יש ללחוץ על העצם שאליה מנווטים (נקודת עניין או מסלול) ולשחרר את הכפתור "נווט", או ללחוץ על "בטל" בלוח הניווט המוגדל.

## 15. הקלטת מסלול

ניתן להקליט את המסלול כאשר ה-GPS פועל ע"י לחיצה על כפתור ההקלטה (כפתור שבמרכזו עיגול אדום). הקלטת המסלול תשמר בשכבה "GPS" שבשכבות המשתמש. לא ניתן לערוך שכבה זו במהלך הקלטת המסלול. לסיום ההקלטה יש לשחרר את כפתור ההקלטה. הקלטות המסלול יוצגו על המפה. ניתן להסתירן בשתי דרכים:

(1) הסרת הסימון "הצג הקלטה" בכרטיס GPS שבחלון ההגדרות.

(2) הסתרת השכבה "GPS" בחלון השכבות.

את המסלול ניתן לייצא לקובץ. פרטים נוספים אודות יצוא מסלולים ניתן למצוא בסעיף "יבוא ויצוא".

## 16. הגדרות

חלון ההגדרות מאפשר להגדיר מאפיינים שונים של התכנה. בחלון 3 לשוניות.

### לשונית "כללי"

הצג מצב סוללה

הצג כפתורי הגדלה / הקטנה

אפשר עידכון אוטומטי

רשת נ.צ.

שם משתמש:  סיסמא:

ניתן לקבוע אם מצב הסוללה יופיע על המפה. מצב הסוללה מופיע כאשר לא מחובר למכשיר מקור מתח חיצוני.

ניתן לקבוע האם להציג את כפתורי ההגדלה וההקטנה על המפה.

ניתן לבחור את הרשת בה התכנה מציגה נקודות ציון. ברירת המחדל היא רשת ישראל הישנה, וניתן לבחור בינה ובין רשת ישראל החדשה והרשת הגיאוגרפית העולמית WGS84.

ניתן לקבוע האם התכנה תתקשר לשרת על מנת לעדכן נתונים ורכיבי תכנה בכל פעם שהמכשיר יחובר למחשב האישי ע"י חיבור USB ע"י הסימון "אפשר עדכון אוטומטי".

על מנת לקבל קרדיט עבור הוספת נקודת עניין לרשימת נקודות העניין המשותפת, יש למלא את שם המשתמש והסימא שהוזנו באתר "עמוד ענן" בעת הרישום. הרישום יאפשר שימוש באפשרויות מתקדמות שיתוספו לאתר בקרוב.

### לשונית "שכבות"

The screenshot shows the 'Layers' (שכבות) settings window. It includes tabs for 'GPS', 'Layers', and 'General'. The 'Layers' tab is active. There are several checkboxes and a dropdown menu. The 'Layers' (הצג שכבת אתרים) and 'Layers' (שבילים מסומנים (חלקי)) checkboxes are checked. The 'Layers' (תוויות נקודות משתמש) and 'Layers' (תוויות אתרים) checkboxes are unchecked. There is a dropdown menu for 'Layers' (מסלולים ללא תוויות) and a checked checkbox for 'Layers' (רקע לתוויות). At the bottom, there is a 'Layers' (צבע) button, a 'Layers' (ריבועים) dropdown, a 'Layers' (עובי) spinner set to 2, and 'Layers' (שמור) and 'Layers' (ביטול) buttons.

כאן ניתן לקבוע מאפיינים לגבי שכבות המידע. ניתן לקבוע האם מאגר נקודות העניין יופיע ע"י שינוי הסימון ב"הצג שכבת אתרים". כמו כן, ניתן להסתיר את שכבת השבילים המסומנים (בכיסוי חלקי) ע"י הסרת הסימון "שבילים מסומנים (חלקי)".

ניתן לקבוע האם שתי השכבות האלה יופיעו על גבי המפה בקנ"מ 1:50,000 בלבד (ברירת

המחדל) או גם על גבי "מפת תיור וטיול" וקנה מידה 1:250,000. ברירת המחדל היא שהשכבות אינן מופיעות על המפה הכללית על מנת למנוע עומס. כאשר השכבות אינן מופיעות על המפה ניתן לגרור אותה במהירות גבוהה יותר מאשר כאשר שכבות המידע מופיעות.

ניתן לבחור האם להציג תווית עם שם נקודת העניין ליד סימון הנקודה, עבור נקודות העניין בשכבות הפרטיות ("נקודות משתמש") ובמאגר המשותף ("תוויות אתרים"). כמו כן ניתן לבחור האם יוצג רקע לבן מאחרי התוויות.

בתיבת הבחירה ניתן לבחור האם יופיעו תוויות תיאור ליד קודקודי המסלולים, מספרי הנקודות, או שהמסלול יופיע ללא תוויות כלל (ברירת המחדל).

ניתן לקבוע את הצבע, הצורה, והעובי בו יצוירו מסלולים חדשים על המפה.



## לשונית "GPS"

חיבור טורי:	COM2	מהירות:	4800
סמן מיקום:	צלב וחץ	<input checked="" type="checkbox"/> הצג לוח מידע	
הקלטה אוט' כל:	10 מ'	<input checked="" type="checkbox"/> הצג הקלטה	
מרחק קרבה:	150 מ'	<input checked="" type="checkbox"/> התחשב במהירות	
<input checked="" type="checkbox"/> הצג תיאור אתרים בקרבה			

בלשונית זו ניתן לשנות חלק מהמאפיינים הקשורים ל-GPS ולניווט. לא ניתן לשנות את מאפייני החיבור הטורי ומהירות החיבור. ניתן לקבוע את סמן המיקום (צלב וחץ, צלב בלבד, או משולש).

ע"י הסרת הסימון "הצג לוח מידע" ניתן לפנות מקום גדול יותר למפה ע"י הסתרת לוח המידע


המציג את נקודת הצינון הנוכחית, את המהירות הכיוון ואת הגובה, כפי שהם מתקבלים מה-GPS.

ניתן לקבוע את המרחק בין נקודה ונקודה בהקלטה האוטומטית, והאם להציג את הקלטות המסלול (כקו כחול) על המפה.

על מנת לשנות את המרחק בו התכנה מניחה שהמנווט עבר ליד נקודה בציר הניווט ניתן לשנות את המספר בתיבה "מרחק קרבה". הסימון "התחשב במהירות" מגדיל את מרחק הקרבה בעת תנועה מהירה.

הסימון "הצג תיאור אתרים בקרבה" מאפשר הצגת לוח התיאור לגבי נקודת עניין כאשר מתקרבים אליה.

## 17. עזרה

כאשר ה-GPS כבוי, והתכנה נמצאת במצב עריכה, ניתן לקבל הוראות הפעלה מקוצרות ע"י לחיצה על כפתור העזרה . על מנת לקבל מידע על נושאי העזרה השונים יש ללחוץ על הנושא המתאים בתפריט.

1. **ש :** מדוע "עמוד ענן"?  
**ת :** עמוד הענן היה "אמצעי הניווט הראשון" אחריו הלכו בני ישראל במדבר.
2. **ש :** הפעלתי את התכנה אך המיקום הנוכחי אינו מוצג על המפה.  
**ת :** בדוק שכפתור ה-GPS לחוץ. בדוק שבתחתית המסך מופיעה נקודת הציון. אם מופיע הכיתוב "מחפש לויינים..." משמעות הדבר שעדיין לא התקבל מיקום מה-GPS. אם מופיע סימן של מנעול פתוח בפינה השמאלית העליונה של המסך, יש ללחוץ על המנעול על מנת שהמפה תדלג למיקום הנוכחי מייד ברגע קבלת נקודת הציון מה-GPS.
3. **ש :** כיצד מחליפים מפה?  
**ת :** יש ללחוץ על הכפתור "מפה".
4. **ש :** מדוע לא כל השבילים המסומנים מופיעים במפה?  
**ת :** שכבת השבילים מכילה שבילים שנמדדו בשטח, בכיסוי חלקי. ניתן לסייע במיפוי השבילים. לפרטים נוספים ראו בסעיף "שבילים מסומנים" ובאתר האינטרנט.
5. **ש :** כיצד ניתן להוסיף אתר למאגר המידע?  
**ת :** להוספת המיקום הנוכחי יש ללחוץ על הכפתור שעליו כוכב (בדומה ל"הוסף למועדפים"). לדקירת נקודה במפה יש ללחוץ על הנעץ ולאחר מכן על המפה. יש להוסיף שם ותיאור. הנתונים יועברו לאתר בזמן החיבור למחשב, ויעודכנו בכל המחשבים לאחר בדיקתם.
6. **ש :** גיליתי טעות באחת מנקודות העניין. מה לעשות?  
**ת :** אם מדובר בטעות במיקום, שנה את מיקומה של הנקודה. עדכון אוטומטי ישלח לאתר. אם מדובר בטעות בתיאור, הוסף הערה לתיאור או עדכן את תיאור נקודת העניין באתר "עמוד ענן" [amudanan.co.il](http://amudanan.co.il).
7. **ש :** מדוע לא מתקבל תיאור הקלטת המסלול לאחר לחיצה על המסלול?  
**ת :** בשלב זה ניתן לקבל את תיאור הקלטות המסלול רק ע"י עריכת שכבות-עריכת שכבה-ערוך מסלול, משיקולי מהירות התכנה. בגירסאות הבאות של התכנה תהיה אפשרות לקבל את התיאור ע"י לחיצה על המסלול המסומן במפה.

8. **ש:** במקום חלק מהמפה מופיע ריבוע שחור או ריבוע לבן. מה לעשות?
- ת:** התכנה לא הצליחה לקרוא חלק מהמפה. יש ללחוץ על הכפתור "מפה" להצגת מפה שונה, וללחוץ עליו שנית על מנת להעלות את המפה המקורית.
9. **ש:** בלחיצה על הכפתור עם הכוכב (הוסף נקודת עניין במיקום ה-GPS הנוכחי) מתקבלת הודעה "אין קליטת לוויינים". מה משמעות הדבר?
- ת:** היות שאין קליטת לוויינים, המיקום הנוכחי אינו מעודכן, ולכן אין אפשרות להוסיף נקודת עניין לפי ה-GPS. יש להגיע למקום אחר בו יש קליטת לוויינים.
10. **ש:** כיצד ניתן לדווח על תקלות בתכנה?
- ת:** בכתובת [amudanan.co.il/errors](http://amudanan.co.il/errors) ניתן למלא טופס דיווח על תקלות.
11. **ש:** אינני מצליח לערוך את שכבת המשתמש "GPS"
- ת:** לא ניתן לערוך את השכבה בזמן הקלטת מסלול. יש לשחרר את כפתור ההקלטה.
12. **ש:** ברצוני לצייר מסלול אך הכפתור המתאים אינו מופיע.
- ת:** יש לוודא שהתכנה נמצאת במצב עריכה, כלומר שהכפתור GPS אינו לחוץ. כמו כן יש לוודא שלא נבחר עצם (נקודה או מסלול) ע"י לחיצה על המפה במקום שאין בו נקודת עניין או מסלול.